

Středočeská

Třešnička

podzim 2019



„Žákovské jízdné“ s přidanou hodnotou

Jednou z podmínek KSČM pro podporu současné koalice ANO a ČSSD na kraji bylo obnovení tzv. žákovského jízdného. Jak byla splněna?

Na více než 100 %, to znamená s přidanou hodnotou. Nově zavedené tzv. Středočeské jízdné schválené zastupitelstvem v srpnu minulého roku totiž zahrnuje nejen cestování zdarma do škol pro žáky, učně a středoškoláky, ale také bezplatné cestování po celém kraji pro seniory od 65 let. Podmínkou samozřejmě je, že všichni musí mít trvalé bydliště ve Středočeském kraji a v případě školáků pochopitelně nesmí být bydliště a škola v jedné obci nebo městě. Pokud je pak škola mimo Středočeský kraj, proplácí se jízdné jen v trase dopravy po kraji.

Mohou tedy cestující, kteří splňují uvedené podmínky, nastoupit do vlaku či autobusu a jet, aniž by zaplatili jízdné?

Žel, takto to nefunguje, ač to bylo naším záměrem. Chtěli jsme pro tyto kategorie cestujících zavést rovnou nulový tarif. To ale s vyhlášením státních slev padlo, protože by ministerstvo dopravy přestalo dopravcům v kraji kompenzovat oněch 75 % státní slevy.

Žel, nepomohla ani řada jednání na úrovni vedení ministerstva, kterých jsem se osobně zúčastnil. Museli jsme proto najít jinou cestu. Vadou na kráse tedy je, že si každý musí napřed koupit čtvrtletní nebo roční kupón a teprve pak si jej může nechat od kraje proplatit. Nicméně kupóny jsou již levnější právě o ty státní slevy.



Rozhovor s Ivanem Cinkou, předsedou Výboru pro dopravu Zastupitelstva Středočeského kraje

Stručný návod na získání středočeského jízdného a pokračování rozhovoru na str. 3



Náš pohled

aneb jaké jsou naše priority v jednotlivých oblastech?

Před posledními krajskými volbami byla ČR zaplavena obrovským množstvím slibů. Převažovalo „Nejsme jako oni“, následovalo „Budeme makat“. První krok hnutí, jež získalo důvěru občanů, však místo naplňování „slibů“ směřoval k objetí pravicových stran. V kraji vzápětí následovalo rušení velké části toho, co se předtím podařilo realizovat. Podmínky pravicových zastupitelů ODS, STAN a odnože TOP 09 byly nemilosrdné. Několik měsíců po volbách se však pravicová koalice rozpadla. Nastalo složité období, v němž se napravovalo, co se dalo.

Jaké jsou naše priority v jednotlivých oblastech? Předně rovnoměrně naplňovat povinnosti kraje v zabezpečení středního školství. Proto jsme např. odmítli slučování, rozuměj likvidaci, některých škol. Důležité pro nás bylo také zachování bezplatného jízdného do škol. Pravice argumentuje, že je to nákladné. Vůbec nebere v úvahu, že jde o příspěvek ke zvýšení dostupnosti středních škol pro všechny žáky a studenty bez rozdílu.

Bonusem navíc je bezplatné cestování pro seniory, které jim také s mnohem menšími náklady umožňuje využívat různé zdravotní a sociální služby, ale i kulturní nabídku. Naší prioritou přitom je další rozšiřování péče o dříve narozené, včetně výstavby domů pro seniory. Na to navazuje otázka dostupnosti zdravotní péče. Kraj kromě kvalitního provozu a rozvoje svých zdravotnických zařízení musí ve spolupráci se státem a obcemi zajistit základní zdravotní péči včetně lůžkové i v regionech, kde je to dosud problém, například na Rakovnicku.

S tím úzce souvisí dostupnost veřejné dopravy. Podařilo se i díky našemu úsilí integrovat většinu hromadné dopravy a rozšiřovat vlakové spoje. Náš kraj protínají všechny komunikace spojující hlavní město se zbytkem republiky. To samo o sobě zvyšuje nároky na údržbu a opravy komunikací a kraj má v tomto stále dluh, což je však dáno i jeho omezenými finančními možnostmi. Podporujeme výstavbu Pražského okruhu, dálnice D3, ale také rychlého železničního spojení Prahy a Kladna, nebo tzv. Všejské spojky umožňující efektivní železniční spojení Prahy s Mladou Boleslaví, Turnovem a Libercem.

Důraz budeme nadále klást na ochranu životního prostředí. Prvořadá je ochrana zemědělského a lesního půdního fondu. Vyvíjíme velké úsilí, aby se zastavil výprodej pozemků z těchto fondů a nedocházelo k jejich zastavování. Úzce s tím souvisí zadržování vody v krajině. Hodně v tomto směru mohou pomoci občané působením ve svých obcích a městech. Příkladem může být přístup k řešení prostoru Milovice – Mladá.

To je jen několik zásadních problémů, které vnímáme jako zásadní a jež se snaží řešit naši krajszí zastupitelé. Věřím, že při tom najdeme podporu.

Stanislav Grospič, poslanec, předseda Středočeského krajského výboru KSČM

z obsahu

Budou se slučovat nebo rušit střední školy?

Sloupek k aktuálnímu tématu

Jak se plní našich 7 priorit?

3 otázky na životní prostředí

Úspěchy našich zastupitelů

Krajský ombudsman

Gesce a kontakty na zastupitele a okresní výbory

...a mnoho dalšího

Budou se slučovat nebo rušit střední školy?

18. února 2019 měl být na Zastupitelstvu Středočeského kraje projednáván bod o sloučení gymnázia v Čelákovících s gymnáziem v Brandýse nad Labem bod o sloučení Střední odborné školy v Českém Brodě – Liblicích s kolínskou střední průmyslovou školou. Oba body byly nakonec z programu staženy, nezískaly by dostatečnou podporu hlasů. Proč komunisté aktivně vystupovali proti slučování?

„Nebráníme se diskusi o optimalizaci, zahájení diskuse je v programovém prohlášení, vnímáme, že vzdělávací soustava musí reagovat na změny na trhu práce, na demografický vývoj i na další faktory, ale nikoliv salámovou metodou slučování a rušení některých vytipovaných škol. Jednotlivé kroky - nejen útlum některých oborů a škol, ale i rozvoj nových - by ale měly následovat až po zpracování a vydiskutování optimalizační koncepce, která bude provázaná se strategickými dokumenty rozvoje vzdělávání i rozvoje celého kraje a vlastně i s prioritami rozvoje celé republiky,“ sdělil v únoru zastupitel Zbyněk Coufal a dnes dodává: „Věděli jsme samozřejmě o problémech obou řešených škol, v Liblicích však s novou ředitelkou přišel i nový tým, škola jede, pracuje na náborech, má podporu Českého Brodu, neviděli jsme důvod pro faktické zrušení. Těžší situaci mělo gymnázium v Čelákovících, tam bylo prohřešků více, byť mnoho jich souviselo s havárií, která se ve škole stala, a i se špatnými vztahy s městem. Ale ta situace se dala vyřešit novou ředitelkou, řádný konkurz měl být stejně být za několik měsíců. Slučování gymnázií totiž po zkušenosti se sloučením dvou škol v Brandýse, kde dochází k útlumu oborů bývalé Integrované střední školy, záruku gymnaziálního vzdělávání neposkytne.“

Školy tak dostaly nový impuls k životu. Přestože je nutné nadále řešit problémy, které instituce mají (zejména gymnázium Čelákovice s novou paní ředitelkou), fungují a mají podporu zřizovatele.

Ten zároveň vytvořil expertní skupinu k optimalizaci, která stále pracuje, se svými prvními výstupy již seznámila na zastupitelstvu též veřejnost.

„Náš postoj k souhrnu výstupů z expertní skupiny a k této otázce je konzistentní. Plně podporujeme aktivitu směřující k potřebné optimalizaci krajské školské soustavy. Stále však zdůrazňujeme, že tento proces musí být postaven na jasné koncepci. Nesmí docházet k nekonceptnímu slučování a rušení škol,“ podotkl Zbyněk Coufal, teď již člen expertní skupiny pro optimalizaci školství. „Vnímáme i, že expertní skupina směřuje k návrhu omezeného statického souboru kritérií, jimiž mají být I. ekonomická udržitelnost školy, II. oborová optimalizace a III. kvalita výchovně vzdělávacího procesu. Dle našeho názoru stojí před odborem školství a expertní skupinou nelehký úkol tyto soubory kritérií doplnit i o další, řekněme doplňující kritéria, jako je demografický vývoj, potřeba oborů, dostupnost a spádovost školy a podobně. V neposlední řadě se musí koncepční model opírat o novější materiál, než je Dlouhodobý záměr vzdělávání a rozvoje vzdělávací soustavy ČR 2015-2020.“

Komunisté také očekávají, že se do diskuse o optimalizaci školské soustavy zapojí nejen odborná, ale i široká veřejnost. Ta je přece největší dotčenou skupinou, na kterou budou výhody a nevýhody proměny sítě škol dopadat...

Zbyněk Coufal



Sloupek k aktuálnímu tématu



Vážené čtenářky, vážení čtenáři,

sychravý podzim nás vybízí vždy k určitému ohlédnutí. Bude to již 3 roky od krajských voleb, ve kterých jsme získali díky Vaší důvěře 8 mandátů. První rok jsme v opozičních lavicích kriticky hodnotili kauzy tehdejší koalice, které neprosplávaly Středočeskému kraji a brzdily jeho rozvoj. Jistě pamatujete tanečky okolo kotlíkových dotací či problémy při integraci Kladenska. Když se koalice rozpadla, přistoupili jsme na podporu koalice ANO a ČSSD, která je založena na plnění 7 našich základních priorit. Do programového prohlášení bylo ale prosazeno i mnoho našich dalších programových cílů.

Co z toho všeho se podařilo, kde vidíme problémy, o tom je i těchto několik stránek. Informují nejen o činnosti našich zastupitelů, ale i o dalších aktivitách středočeských komunistů.

Jsmo s Vámi, žijeme mezi Vámi. A bojujeme za Vás. Za dostupnost a kvalitu zdravotních, sociálních, dopravních i třeba kulturních služeb, za dostatečnou infrastrukturu i v malých obcích, za důstojné podmínky k životu.

Užijte si v našem kraji krásný podzim a zimní konec roku a na slyšenou a viděnou v roce příštím!

Zdeněk Štefek
předseda klubu zastupitelů

Celý kraj ale ještě není zintegrován, takže ne u všech dopravců je možno čtvrtletní nebo roční kupóny získat...

Tam, kde není dosud není Pražská integrovaná doprava, případně ještě Středočeská integrovaná doprava, to se týká např. Mladoboleslavska, proplácí kraj jednotlivé jízdné. A je pochopitelně velká snaha tyto oblasti co nejdříve zintegrovat.

Jak má člověk postupovat, když si chce nechat jízdné proplatit?



Podrobnosti včetně návodu jsou na webu Středočeského kraje pod ikonou Středočeské jízdné nebo přímo na www.stredoceskejizdne.cz. Tam jsou také k vyplnění formuláře žádosti o proplacení jízdného. Žáci, učni a středoškoláci podávají tyto žádosti elektronicky, senioři mohou i poštou. Je to potřeba udělat do 31 dnů od počáteční platnosti jízdních dokladů. K vyplněnému formuláři se přitom přikládá naskenovaný jízdní doklad - kupon nebo daňový doklad, který obsahuje údaje o časové platnosti a tarifní zóny. Po vyřízení se pak přísluší částka proplácí na bankovní účet uvedený v žádosti. V případě nejasností je možno v pracovní dny od 8:00 do 14:00 hodin využít informační linku 257 280 844.

Od zavedení Středočeského jízdného uplynul už celý školní rok. Jaká je bilance?

Od září minulého roku do konce letošních prázdnin kraj vyřídil na 600 žádostí seniorů a 7,5 tisíce žádostí žáků, učňů a středoškoláků a proplatil cestovné za přibližně 4,5 milionu korun.



Jak se plní našich priorit?



Podpora koalice ANO a ČSSD ve Středočeském kraji není nějakým „bianco šekem“ vystaveným komunisty. Předcházela jí řada jednání, jež vyústila ve stanovení sedmi priorit vzájemné spolupráce, jinými slovy podmínek KSČM. Jak jsou tyto priority naplňovány?

1. Žákovské jízdné – **PLNÍ SE**

Schválen a zrealizován byl model podpory jízdného pro žáky a studenty, kteří bydlí v kraji, a pro seniory 65+. Týká se časových jízdenek, platí již od 1. 9. 2018 a částka se proplácí zpětně.

2. Zásadní NE privatizaci, vyvádění a outsourcingu veřejných služeb – **PLNÍ SE**

K žádné privatizaci a vyvádění veřejných služeb (např. ve zdravotnictví) nedošlo, naopak chce mít kraj všechny procesy pod kontrolou. Vznikla šestá akciová společnost ve zdravotnictví, která má za cíl hledat úspory a nemocnice řídit a kontrolovat. Zatím je připravováno 22 hromadných zakázek, pracuje se na jednotném katalogu nákupních cen léčiv a materiálu i na sjednocování sazeb hrazených pojišťovnami.

3. Garance minimálně současné kvality a rozsahu zdravotní, sociální péče a dalších služeb a rozsahu dopravní obslužnosti včetně železniční – **PLNÍ SE**

Podářilo se zabránit nekoncepčnímu slučování, rušení a omezování škol – konkrétně sloučení školy v Kunicích se školou Jilovém u Prahy, nebo rušení/slučování gymnázia v Čelákovících a SOŠ v Liblicích. V kultuře se podařilo zabránit slučování Rabasovy galerie s Muzeem TGM. V oblasti dopravy se rozšiřuje v rámci postupující integrace i dopravní obslužnost. Kraj koupil dům v Žižicích, kde bude další Domov seniorů, usilujeme o další navýšování kapacit sociálních služeb. Nenechala se padnout nemocnice v Kutné Hoře.

4. Zaměření fondů kraje na základní občanskou vybavenost, v prvé řadě na kanalizace a vodovody u malých obcí – **PLNÍ SE**

Dotáčnický systém pro obce je nejrozsáhlejší v celé republice. Do základní občanské vybavenosti, zejména do vodovodů a kanalizací

šly stovky milionů korun. Pracuje se na propojování vodohosp. soustav, již to není jen D3, ale celé další oblasti (naposledy např. Rakovnicko). Spuštěn byl i dotační titul, který umožňuje malým obcím půjčit si na spolufinancování, i titul, který umožňuje přípravu projektů pro další období.

5. Podpora sítě služeb Policie ČR, které zejména v malých obcích a okolo Prahy chybí – **DOKONČUJE SE**

Snaha podpořit služebny přímo narazila na nedostatek policistů. Oblast bezpečnosti chceme posílit prostředky na opravy, rekonstrukce, vybavení služeben, na nové služebny s dobou udržitelnosti, kamerové systémy, mobilní služebny. Dokončuje se memorandum o spolupráci s Policií ČR, kde budou oblasti spolupráce definovány. Přispívá se na konkrétní žádosti Policii ČR i HZS.

6. Sjednocení podpory významných akcí z hlediska cestovního ruchu s kulturními akcemi a vytvoření koncepce podpory významných kulturních a turistických aktivit v kraji s pravidelnou finanční podporou – **PLNÍ SE**

Seznam významných akcí byl schválen v roce 2018 Radou kraje, obsahuje nejen festivaly vážné hudby, ale i třeba festivaly jazzové, country či folklorní, divadlo, pantomimu, literaturu, historické slavnosti. Výběr těch největších, které jsou podporovány přímo z rozpočtu, schválilo zastupitelstvo.

7. Zavedení programu energetických úspor pro příspěvkové organizace – **PLNÍ SE**

Koncepční řešení energetických úspor aktuálně spočívá ve velkých projektech financovaných z budoucích úspor (200 objektů), v samostatných zateplovacích projektech organizací a v programu malých energetických úspor, z kterého lze získat prostředky na projekty s doporučenou návratností do 5 let.

Boj se suchem pokračuje! A co záborů zemědělské půdy?

Na tři otázky pro zastupitele z oblasti životního prostředí odpovídá Josef Dovolil

Jako zastupitel jste členem Výboru pro životní prostředí a zemědělství. Jak řešíte problematiku sucha?

Vnímáme nedostatek vody jako zásadní dlouhodobý problém, který se musí řešit komplexně. Nezbytné jsou samozřejmě stále se navyšující krajské prostředky do vodohospodářské infrastruktury zejména malých obcí, ale to nestačí. Sucho, nedostatek podzemních vod jsou v kraji zkrátka realitou již nyní. Celkově jsou nejohroženější lokality Rakovnícko a Kladensko. Zhotoveny jsou různé studie a koncepce, na úrovni kraje působí speciální Komise pro zmírňování negativních dopadů sucha a nedostatku vody. I ta předložila již konkrétní návrhy, které se ve spolupráci s ministerstvem zemědělství a dalšími subjekty realizují. Měli bychom se dočkat propojení vodovodních soustav využitím stavby D3, rekonstrukce vodovodní shybky skupinového vodovodu u obce Obrůství, přes který je zásobováno čtvrt milionu lidí, rekonstrukce přívodního zásobního řadu včetně modernizace a posílení kapacity čerpací stanice Hostouň, propojení vodárenských systémů Nymburka a Mladé Boleslavi, obnovy čerpání důlní vody na Kladensku, řešení

přítoku do vodní nádrže Klíčava obnovou přečerpávání důlních vod, posílení zásobování oblasti Škvorecka pitnou vodou, propojování soustav na Rakovnícko a obdobných akcí.

Nezapomíná se ale ani na řadu opatření pro zadržování vody v přírodě, studie se věnují nejen tématu sucha, ale i možným povodním, ať již se jedná o Berounku nebo třeba Výrovku. Neměli bychom určitě zapomínat ani na farmáře, kteří suchem také trpí – podpora potravinové soběstačnosti a domácích produktů je naší prioritou.

A co záborů zemědělské půdy?

Záborů zemědělské půdy na úkor prostoru pro betonové haly a sklady jsou bohužel v našem kraji smutnou realitou, zejména v okolí Prahy a kolem D8, D5 a dalších dálnic. My tomu ale říkáme kategoričká ne, protože ten proces je nevratný a často tak přicházíme o nejkvalitnější zemědělskou půdu. V pracovních skupinách výboru také toto stanovisko prezentujeme. Často se však setkáváme s tím, že obec již kvalitní zemědělské pozemky ve svém územním plánu pro výstavbu skladů či satelitních městeček určila. Tomu se pak z pozice krajských

zastupitelů čelí těžko. Většina těchto skladů přináší navíc zvýšenou dopravní zátěž, zejména nákladní, a tím i poškozování životního prostředí. Tady mohu směle říci, že jako komuniste bychom určitě pro žádný takovýto zábor zemědělské půdy nikdy ruku nezvedli.

Můžete blíže představit dotační tituly zaměřené na životní prostředí?

Fond životního prostředí a zemědělství je zaměřen na drobnou vodohospodářskou infrastrukturu a malé rybníky a nádrže. Infrastrukturní fond je v jednom tematickém zadání zaměřen na výstavbu a zkvalitnění vodohospodářské infrastruktury. Prostředky putují na projekty v oblasti environmentální výchovy, osvěty a vzdělávání. Dlouhodobě funguje Havarijní fond na ochranu jakosti vod, v době povodní vznikl i Povodňový fond. Poskytují se příspěvky na hospodaření v lesích, přes kraj tečou i peníze na myslivost. Samostatným tématem jsou stále aktivní kotlíkové dotace. Aktivně se též zapojujeme do Operačního programu Životní prostředí 2014-2020, který nám na konkrétní projekty umožňuje čerpat evropské dotace.

Fondy kraje

Středočeský kraj má nejrozsáhlejší systém dotačních titulů.

V rozpočtu 2019 bylo na základní fondy vyhrazeno 484 milionů korun, v průběhu roku ještě přibyly zdroje a schváleny tak mohly být další fondy.

Každoročně schvaluje zastupitelstvo v rámci rozpočtu většinou tyto fondy:

- Středočeský Fond podpory dobrovolných hasičů a složek IZS
- Středočeský Fond kultury a obnovy památek
- Středočeský Humanitární fond
- Středočeský Fond sportu a volného času
- Středočeský Infrastrukturní Fond: Tematické zadání Podpora rozvoje a obnovy základních a mateřských škol
- Středočeský Fond obnovy venkova
- Středočeský Fond podpory včasné přípravy projektů EU 2021+ a NIP
- Středočeský Fond životního prostředí a zemědělství
- Středočeský Infrastrukturní fond: Tematické zadání Životní prostředí

Celoročně funguje dále Středočeský fond hejtmana a zmírnění následků živelních katastrof, ostatní fondy jsou vyhlášovány 1x ročně.

Aktuální stav fondů je možné zjistit na stránkách kraje www.kr-stredocesky.cz a na příslušném portále dotace.kr-stredocesky.cz.

Pod Blaníkem



Čarokrásná přírodní scenérie a vřelá atmosféra zarámovaly 6. července tradiční Setkání pod Blaníkem. Krajský zastupitelé Zdeněk Štefek a Ivan Cínka, ani poslanci Stanislav Grospič a Miloslava Vostrá, tak neměli šanci vyburcovat blanické rytíře z jejich spánku. Budou to muset zřejmě zvládnout i bez nich...

V Lidicích



V Lidicích se v sobotu 15. června uskutečnila pietní vzpomínka 77. výročí vyhlazení této obce nacisty 10. června 1942.

Chodím sem od dětství. Byl jsem svědkem důstojného památníku doplněného nádherným růžovým sadem, etapy dlouhé rekonstrukce, devastace sadu i jeho opětovného rozkvětu za podpory občanských iniciativ včetně Vděčnosti a Levicových klubů žen. Byl jsem účastníkem řady pochodů, které v Lidicích končily, včetně pochodu Praha - Lidice, který jsme jako mládežníci chodili pravidelně...

Odkaz Lidic je stále živý. Připomínání lidických obětí musí být stálou součástí i novodobého boje proti fašismu a plánům na světovládání. Lidicem to totiž bohužel neskončilo, i po válce potkal podobný osud řadu jiných vesnic a válekou jsou postihováni nevinní i v současném světě.

Lidice jsou symbolem zkázy, beznaděje, bolesti, utrpění a nacistického běsnění. Ale také symbolem naděje, života a budoucnosti. Nezapomeneme.

Zdeněk Štefek

Sázení růží v Lidicích



Sázení růží v růžovém sadu v Lidicích zorganizovaly 25. září středočeské Levicové kluby žen. Přidali se i středočeští poslanci a krajský zastupitelé.

Co to je SFEL-R



platforma), rovněž i někteří členové Německé komunistické strany (DKP). KSČM reprezentují krajské organizace strany Královéhradeckého kraje, Středočeského kraje, Plzeňského kraje, Ústeckého kraje a OV KSČM Litoměřice. Za Komunistickou stranu Slovenska pak jsou to OV KSS Martin, OV KSS Levice a OV KSS Žiar nad Hronom.

Každý rok se nejméně dvakrát schází Koordináční rada SFEL-R. Zde podrobně naplánujeme akce na území ČR, SRN či Slovenska.

Začínáme vždy druhý lednový víkend berlínskou demonstrací věnovanou památce a odkazu Rosy Luxemburgové a Karla Liebknechta. Letos jsme vzpomenuli již 100. výročí. Přála bych všem vidět a zažít tu úžasnou atmosféru v Berlíně. Vidět tu ohromnou masu mladých lidí, kteří se nestydí vyjádřit svůj levicový názor.

V květnu se tradičně koná setkání levicově smýšlejících lidí Europacamp. V jeho průběhu dochází k výměně zkušeností všech zúčastněných, konají se politická fóra a besedy vždy k aktuálním tématům (jednání je tlumočeno), navštěvujeme také místní památky, vyjdeme si do přírody apod. Je čas i na přátelské popovídání a odpočinek.

Již dvakrát se také podařilo zorganizovat setkání našich a německých starostů a zastupitelů. Měla velice dobrý ohlas. Proto na podzim plánujeme další.

Zájemci se s našimi prací mohou seznámit i na webových stránkách www.sfel-r.de

Pietní akt v Čelákovicích



Jako každý rok jsme 28. září v Čelákovicích uctili památku strážmistra Jaroslava Honzáka, kterého omámeného a spoutaného zavraždila teroristická skupina bratrů Mašíňů. Nedokážeme pochopit, že Mašíňy někdo dnes oslavuje a chce jim dokonce stavět pomníky.

Komise mládeže KV KSČM Středočeského kraje a její aktivity

Když se řekne činnost komise, zní to většinou lidí tak nějak úředně, formálně a hlavně nezajímavě. Ve skutečnosti to ale může být jinak, což ukazuje příklad krajská komise mládeže.

Ta kromě své politické práce, která zahrnuje například pomoc při volebních kampaních nebo organizování podpisových akcí, pravidelně pořádá i zajímavé výlety a besedy. Naposledy mladí komunisté a sympatizanti navštívili muzeum Středočeského kraje v Roztokách u Prahy. Před tím se byli podívat v Hudčicích na Berounsku, kde je provedl starosta a současně krajský zastupitel Pavel Hubený. Pravidelně organizují různé besedy o moderní historii.

Akcí, na kterou se ale každý z nich těší snad nejvíce, je celostátní setkání mladých členů a sympatizantů KSČM. Minulý rok se uskutečnilo v Jihočeském a letos v říjnu ve Zlínském kraji. Samozřejmě se zde spousta času věnuje výměně zkušeností, probíhají tu i semináře a setkání s členy vedení strany. Ale tím to rozhodně nekončí. Odehrává se tu také řada neformálních a milých setkání, aktivně se odpočívá a nasává fantastická atmosféra.

Připojte se i vy!

Tereza Čechová Humpolcová, předsedkyně Komise mládeže KV KSČM Středočeského kraje



Úspěchy našich zastupitelů



Koncem roku 2017 rozhodlo Zastupitelstvo městyse Jince o odkoupení jedinečné technické památky v Evropě – vysoké dřevohelné huti Barbora. Huť vybudoval hrabě Rudolf Vrbna, tehdejší majitel jineckého panství. Do provozu byla dána v roce 1810. V té době se jednalo o jednu z nejmodernějších vysokých pecí v Evropě. V roce 1874 však trvale vyhasla, neboť podlehla soutěži s moderním hutnictvím založeným na koksově bázi.

Ihned po zakoupení objektu začal městys pracovat na získání financí z dotačních titulů, aby se co nejdříve mohla zahájit rekonstrukce. V roce 2018 se objekt musel kompletně vyklidit, odstranily se náletové křoviny a objekt byl zabezpečen.

V roce 2019 byla zahájena i dokončena oprava střechy za necelé tři miliony korun. Finanční prostředky na opravu získal městys ze Středočeského kraje, od ministerstva kultury a necelý milion šel z místního rozpočtu.

Městys má již připravené další dva projekty, v jejichž rámci bude opravena fasáda, osazeny dveře a okna, a řešen i vnitřní interiér

stávající huti. Počítáme také s dostavbou objektu na jižní straně a vedle Barbory i s výstavbou objektu, který bude sloužit jako zázemí turistů. Na tyto práce bychom rádi získali prostředky z tzv. Norských fondů. V souvislosti s přípravou žádosti jsme již přijali delegaci partnerů z Norska, kteří nám slíbili odbornou pomoc při vlastní rekonstrukci huti Barbora.

Po náročné rekonstrukci bude v multifunkčním objektu zřízeno muzeum železářství a cvočkářství, expozice trilobitů, muzeum houslisty Josefa Slavíka – jineckého rodáka, koncertní a přednáškový sál atd. Na přilehlém prostoru huti počítáme s pořádáním akcí městyse, spolků a organizací pod širým nebem.

Více informací o huti Barbora na www.jince.cz v sekci Historie.

Josef Hála, starosta městyse Jince

Pomoc občanům nabízí krajský ombudsman

Možnost právní pomoci
občanům vítáme

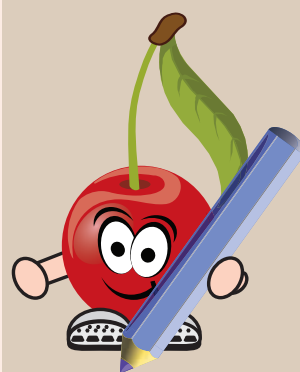
Na Středočeském kraji začal fungovat od května „ombudsman“, který má pomoci občanům Středočeského kraje řešit stížnosti a problémy, na které v právní džungli a v nejisté době nebudou mít vlastní síly. Jako komunisté vnímáme potřebu systémového řešení právní pomoci občanům dlouhodobě.

Situace gradovala minulý rok, kdy krajské zastupitelstvo poskytlo finance na právní pomoc obětem H-systému sdružených v SBD Svatopluk. Na obdobnou pomoc poškozeným klientům OKD na Kladně, kterou jsme navrhovali, však se již podpora nenašla.

Také tisíce dalších spoluobčanů zůstávají bez pomoci, jsou pouhými oběťmi nejen řady privatizačních kauz a zlodějin, ale i různých šmejdů či pouhých složitých úředních postupů nebo špatných rozhodnutí.

Aktuálně jsou bez větší podpory třeba nájemníci bytů v Milovicích, které chce vlastník (město Čelákovice) prodat, což by mohlo přinést sociální otřesy v regionu....

Zřízení „ombudsmana“ na rozdíl od kritizující opozice, která zřejmě zastupuje ty, co mají rodinné právníky, rozhodně podporujeme. Respektujeme výsledek výběrového řízení a budeme „ombudsmana“ posuzovat dle výsledku jeho práce. Že jí bude dost, o tom nepochybujeme. Že řada podnětů bude mimo kompetenci kraje, vnímáme také, ale „ombudsman“ by měl minimálně poradit, na koho se obrátit a spolupracovat i s oficiálním úřadem ombudsmana a dalšími orgány a institucemi.



**KONTAKT
na ochránce veřejných
práv občanů
Středočeského kraje:**

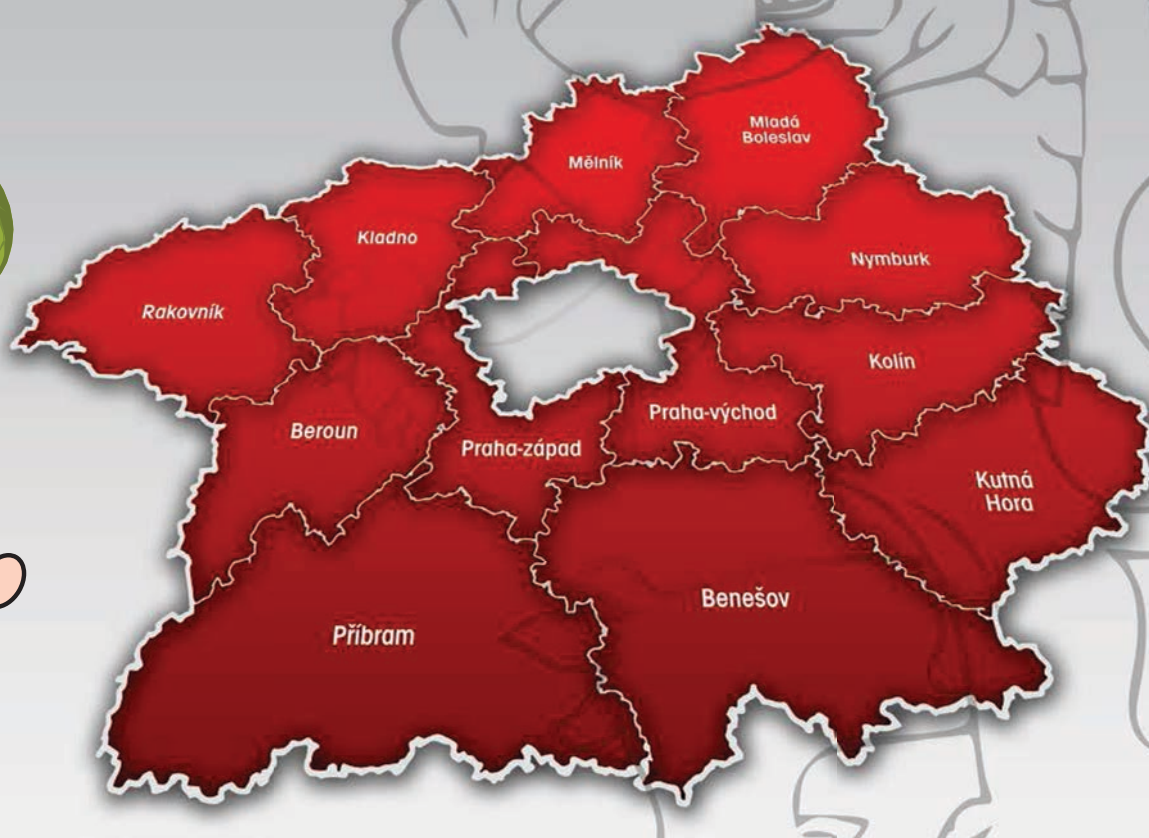
Ing. Jiří Švadlena

e-mail: svadlena@kr-s.cz

telefon: 257 280 570

kancelář:

budova Krajského úřadu
Středočeského kraje v Praze 5,
Zborovská ulice 11.



Okresní výbory KSČM ve Středočeském kraji:

OV KSČM Benešov: Zapova 605, 256 01 Benešov, tel.: +420 725 646 011, e-mail: ov.benesov@kscm.cz

OV KSČM Beroun: Sadová 107/12, 266 01 Beroun 2, tel.: +420 725 646 012, e-mail: ov.beroun@kscm.cz

OV KSČM Kladno: Milady Horákové 497, 272 01 Kladno, tel.: +420 725 646 013, e-mail: ov.kladno@kscm.cz

OV KSČM Kolín: Okružní 667, 280 02 Kolín, tel.: +420 725 646 014, e-mail: ov.kolin@kscm.cz

OV KSČM Kutná Hora: Sportovců 215, 284 01 Kutná Hora, tel.: +420 725 646 015, e-mail: ov.kutnahora@kscm.cz

OV KSČM Mělník: Legionářů 86, 276 01 Mělník, tel.: +420 725 646 016, e-mail: ov.melnik@kscm.cz

OV KSČM Mladá Boleslav: Máchova 613, 293 01 Mladá Boleslav, tel.: +420 725 646 017, e-mail: ov.mladaboleslav@kscm.cz

OV KSČM Nymburk: Smetanova 55/28, 288 02 Nymburk, tel.: +420 725 646 018, e-mail: ov.nymburk@kscm.cz

OV KSČM Praha východ: Politických vězňů 1531/9, 111 21 Praha 1, tel.: +420 725 646 019, e-mail: ov.prvych@kscm.cz

OV KSČM Praha západ: Politických vězňů 1531/9, 111 21 Praha 1, tel.: +420 725 646 020, e-mail: ov.prahazapad@kscm.cz

OV KSČM Příbram: Kloudova 76, 261 01 Příbram IV, tel.: +420 725 646 021, e-mail: ov.pribram@kscm.cz

OV KSČM Rakovník: Kuštova 228, 269 01 Rakovník, tel.: +420 725 646 022 e-mail: ov.rakovnik@kscm.cz

Středočeský krajský výbor KSČM:

Politických vězňů 1531/9, 111 21 Praha 1, tel.: + 420 222 897 260, e-mail: skcr@kscm.cz; tajemník: Zdeněk Levý, tel.: + 420 603 828 170

Kraj nelze dobře spravovat bez úzké spolupráce s místními samosprávami, bez znalostí jejich problémů a využití jejich zkušeností. Proto má smysl, aby se zastupitelé kraje pravidelně setkávali se svými kolegy z měst a obcí a ověřovali si spolu s nimi své záměry. Jedno takové setkání zastupitelů za KSČM se na krajském úřadě uskutečnilo v letošním únoru.





Bezpečnost a Integrovaný záchr. systém: Mgr. Zdeněk Milata, předseda Komise pro bezpečnost a IZS, zároveň je také členem Komise pro rozvoj měst a obcí, e-mail: milata.zdenek@seznam.cz

Kultura, památková péče a cestovní ruch: Ing. Zdeněk Štefek, předseda Výboru pro památkovou péči, kulturu a cestovní ruch, předseda klubu zastupitelů, e-mail: stefek@kscm.cz

Kontakt na kancelář klubu zastupitelů KSČM: Klub zastupitelů KSČM, Středočeský krajský úřad, Zborovská 11, 150 21 Praha 5, dveře č. 1086 (1. patro), tajemnice klubu: Pavlína Hladíková, tel: 724 290 206, e-mail: klubkscm@kr-s.cz

Doprava

Mgr. Ivan Cinka, předseda Výboru pro dopravu, e-mail: i.cinka@seznam.cz

Vzdělávání a zaměstnanost

Ing. Zbyněk Coufal, Výbor pro výchovu, vzdělávání a zaměstnanost, člen Výboru Regionální rady soudržnosti Střední Čechy, e-mail: info@ungeltinvest.cz

Životní prostředí a zemědělství

Ing. Josef Dovolil, Výbor pro životní prostředí a zemědělství, zároveň je také členem Finančního výboru, e-mail: dovolil@razdva.cz

Zdravotnictví

Jiřina Fialová, Výbor pro zdravotnictví, zároveň je také místopředsedkyní Kontrolního výboru, e-mail: Jirina.Fialova@email.cz

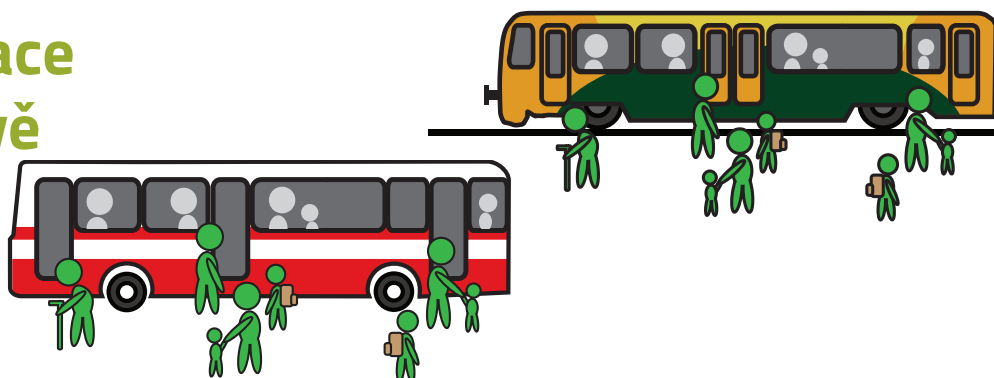
Majetek kraje

Pavel Hubený, předseda Komise pro majetek, e-mail: ouhudlice.hubeny@tiscalni.cz

Sociální oblast

Václav Melša, místopředseda Výboru pro sociální věci a zároveň je také členem Výboru pro hospodářský a regionální rozvoj, vědu a výzkum, e-mail: vaclavmelša@seznam.cz

Aktuální informace o veřejné dopravě v kraji najdete na idsk.cz



Aktuální informace o veřejné dopravě v kraji najdete na idsk.cz, což jsou stránky příspěvkové organizace Integrovaná doprava Středočeského kraje. Zde je také možné uplatnit své dotazy a připomínky týkající se dopravní obslužnosti.

Informace o opravách silnic II. a III. třídy na www.ksus.cz, e-mail: podatelna@ksus.cz. Krajský dispečink zimní údržby - nepřetržitá služba tel: 724 799 159.

Kde hlásit díry na silnici (aplikace) - musimetoopravit.cz

Internetové stránky Středočeské centrály cestovního ruchu s akcemi - www.strednicechy.cz

Věděli jste, že existuje Call centrum záchranné služby?

Call centrum je první zdravotnická poradenská služba při záchranné službě v České republice a funguje jako doplňková součást zdravotnického operačního střediska. Call centrum je zde pro občany kraje při otázkách

zdravotnického nebo psychosociálního charakteru. Uleví se tak běžnému provozu linky 155 v případech, které nejsou vždy indikací pro výjezd záchranných složek. Je tu i možnost emailové komunikace pro neslyšící nebo osoby s komunikačním blokem. Zde se můžete poradit, co máte dělat při zvýšené teplotě, nebo se informovat, které lékárny mají o víkendu otevřeno.

Operátoři Call centra se mohou stát rádci i oporou v těžkých životních situacích, mohou nasměrovat volajícího k další odborné pomoci, na služícího lékaře záchranné služby nebo na další odborníky a organizace.

Call centrum:

tel: +420 800 888 155
email: call@zachranka.cz
sms: +420 720 002 655